



ARTÍCULO
ORIGINAL

EVOLUCIÓN DE LA COLEGIACIÓN DEL ILUSTRE COLEGIO DE ODONTÓLOGOS Y ESTOMATÓLOGOS DE LA I REGIÓN EN LOS ÚLTIMOS 12 AÑOS

López Corral, E., Ucha Domingo, M^a. S. Evolución de la colegiación del Ilustre Colegio de Odontólogos y Estomatólogos de la I^a Región en los últimos 12 años. *Cient. Dent.* 2015; 12; 3: 253-260.



López Corral, Eva
Licenciada en Odontología.
Universidad Complutense de Madrid. Máster en Cirugía Oral.
Universidad Complutense de Madrid. Doctora en Odontología.
Universidad Alfonso X el Sabio. Profesora Cirugía Oral de la Universidad Alfonso X el Sabio.

Ucha Domingo, María Sol
Licenciada en Medicina y Cirugía.
Licenciada en Odontología.
Profesora Universidad Alfonso X el Sabio. Madrid.

Indexada en / Indexed in:

- IME
- IBECs
- LATINDEX
- GOOGLE ACADÉMICO

Correspondencia:

Eva López Corral
Clínica Dental Dra. E López Corral
Fernández de los Ríos nº 46, 1º Izq.
28015 Madrid
elopecor@uax.es

Fecha de recepción: 1 de diciembre de 2015.
Fecha de aceptación para su publicación:
29 de diciembre de 2015.

RESUMEN

El presente estudio pretende analizar la evolución de la colegiación del Colegio de Odontólogos y Estomatólogos de la I Región durante los últimos doce años (2003-2014): número de colegiados por la distintas Juntas Provinciales que componen la I Región, altas y bajas colegiales, evolución de la edad y el sexo de los colegiados, así como universidades de las que proceden. Así mismo, se recuerdan los servicios que el Colegio presta a través de las vocalías y comisiones.

PALABRAS CLAVE

Historia de la Odontología; Colegio de Odontólogos y Estomatólogos.

THE EVOLUTION OF THE PROFESSIONAL ASSOCIATION OF THE COLEGIO DE ODONTÓLOGOS Y ESTOMATÓLOGOS DE LA I^a REGIÓN DURING THE LAST 12 years

ABSTRACT

This study analyzes the evolution of the professional association of the Colegio de Odontólogos y Estomatólogos de la I Región during the last twelve years (2003-2014): number of registered by the various Provincial Boards that comprise Region I, records and drop outs, evolution age and sex of the members, as well as Universities from which they come. Likewise, the services provided through the College of delegationships and Commissions are remembered.

KEYWORDS

History of Dentistry; Colegio de Odontólogos y Estomatólogos.

INTRODUCCIÓN

El Colegio de Odontólogos y Estomatólogos de la I Región es el que engloba al mayor número de colegiados de España, siendo esta particularidad la que condiciona, de forma muy especial, el ejercicio de la profesión.

Además, Madrid es la capital de España y geográficamente se encuentra situada en el centro de la península lo que facilita las comunicaciones desde otras regiones.

En primer lugar, señalar que el Colegio de Odontólogos y Estomatólogos de la I^a Región agrupa a un gran número de habitantes (8.303.079 habitantes), pertenecientes a las diferentes provincias que constituyen sus cinco Juntas Provinciales: Madrid (6.454.440 habitantes), Toledo (699.136 habitantes), Ciudad Real (519.613 habitantes), Guadalajara (255.426 habitantes), Cuenca (207.449 habitantes) y Ávila (167.015 habitantes)¹⁻².

El Colegio de la I Región es el formado por un mayor número de colegiados de España (8.182 colegiados), lo cual significa que el 24,58 % del total de los colegiados del territorio español (33.286 colegiados en el año 2014) pertenecen al mismo²⁻³ (Figura 1).

Dentro de este número amplio de colegiados, encontramos diferentes formas de ejercicio profesional (franquicias, seguros, grupos de inversión, clínicas donde trabajan un solo profesional o varios, clínicas con titularidad diversa, clínicas urbanas, rurales, etc.).

Señalar también como dato muy relevante, que en la Comunidad de Madrid, encontramos cinco universidades que dan formación a la titulación de Grado en Odontología, que imparten formación de postgrado (másteres, títulos propios, etc.), así como una gran oferta de cursos y formación postgraduada no universitaria.

MATERIAL Y MÉTODO

A) MATERIAL

El material para llevar a cabo este trabajo es bibliográfico y de recogida de datos colegiales.

Se han consultado:

- Memorias anuales del Colegio Oficial de Odontólogos y Estomatólogos de la I^a Región.
- Actas anuales de las Juntas realizadas en el Colegio Oficial de Odontólogos y Estomatólogos de la I Región.
- Bases de datos del Colegio Oficial de Odontólogos y Estomatólogos de la I Región.
- Biblioteca de la Universidad Alfonso X El Sabio.
- Biblioteca de la Universidad Complutense de Madrid.
- Biblioteca del Colegio Oficial de Odontólogos y Estomatólogos de la I Región.
- Página web del Colegio Oficial de Odontólogos y Estomatólogos de la I Región.
- Página web del Consejo General de Odontólogos y Estomatólogos de España.
- Revista "Profesión Dental" editada por el Colegio Oficial de Odontólogos y Estomatólogos de la I^a Región.

B) MÉTODO

Posteriormente a la recopilación de las memorias, de los artículos bibliográficos y libros, se ha llevado a cabo su lectura y confección de fichas en las que se han ido resumiendo los datos de mayor interés.

Así mismo, se han realizado varias reuniones con las personas que gestionan los diferentes departamentos del Colegio, con el fin de recopilar información adicional.

RESULTADOS

Los resultados han sido obtenidos de las Memorias anuales del Ilustre Colegio Oficial de Odontólogos y Estomatólogos de la I^a Región, las Actas anuales de las Juntas realizadas en el Ilustre Colegio Oficial de Odontólogos y Estomatólogos de la I^a Región, de las Bases de datos del Ilustre Colegio Oficial de Odontólogos y Estomatólogos de la I^a Región, de la página web de dicho Colegio y de la revista "Profesión Dental" editada por el mismo⁴⁻¹⁶.

Se muestra a continuación la evolución de la colegiación en estos doce últimos años: número de colegiados por la distintas Juntas que componen la I^a Región, altas y bajas colegiales, evolución de la edad y el sexo de los colegiados, así como universidades de las que proceden (Tablas 1-7) (Figuras 2-5).

TABLA 1. NÚMERO TOTAL DE COLEGIADOS (ALTAS-BAJAS).

AÑO	Nº COLEGIADOS	ALTAS	BAJAS
2003	4715	430	160
2004	4950	460	135
2005	5226	449	184
2006	5450	396	188
2007	5997	457	159
2008	6325	474	188
2009	6643	532	208
2010	6930	504	230
2011	7504	622	249
2012	7699	641	247
2013	8013	647	393
2014	8182	610	370
TOTAL		6222	2711

TOTAL COLEGIADOS

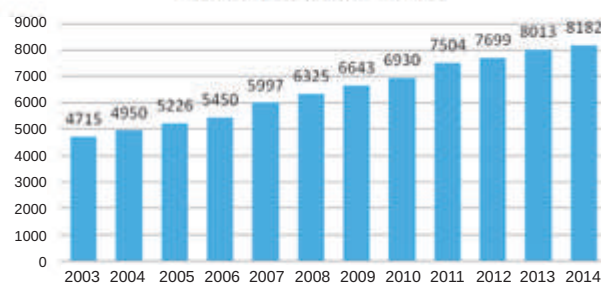


Figura 1. Número total de colegiados por años.

TABLA 2. NÚMERO DE COLEGIADOS POR JUNTAS PROVINCIALES

AÑO	MADRID	ÁVILA	TOLEDO	CUENCA	C.REAL	GUADALAJARA	TOTAL
2003	4155	57	184	64	192	63	4715
2004	4355	60	198	68	204	65	4950
2005	4606	61	209	70	214	66	5226
2006	4788	62	226	76	224	74	5450
2007	5298	64	241	78	239	77	5997
2008	5596	66	256	80	244	83	6325
2009	5877	70	271	82	252	91	6643
2010	6112	73	291	87	270	97	6930
2011	6629	78	315	93	291	98	7504
2012	6783	82	328	100	303	103	7699
2013	7277	61	287	78	233	77	8013
2014	7418	63	302	81	239	79	8182

TABLA 3. BAJAS COLEGIALES Y SUS CAUSAS

BAJAS	2003	2004	2005	2006	2007	2008	2009	2010	2011	2012	2013	2014	TOTAL	%
Cese de Actividad	15	5	17	27	14	21	27	25	19	30	22	25	247	9,1%
Fallecimiento	13	12	11	15	13	21	14	15	17	21	20	15	187	6,90%
Inhabilitaciones							1	1	2			2	6	0,22%
Incapacidad Laboral	1	3	2							2		3	11	0,41%
Jubilaciones	11	22	18	19	9	10	16	13	12	11	18	13	172	6,34%
Otras	7	3	17	12	15	15	8	26	28	26	95	33	285	11%
Traslado de Provincia	100	87	82	84	79	86	85	87	92	80	111	114	1087	40,1%
Traslado al extranjero	13	3	37	31	29	35	57	63	79	77	127	165	716	26,4%
TOTAL	160	135	184	188	159	188	208	230	249	247	393	370	2711	100%

CAUSAS DE LAS BAJAS COLEGIALES

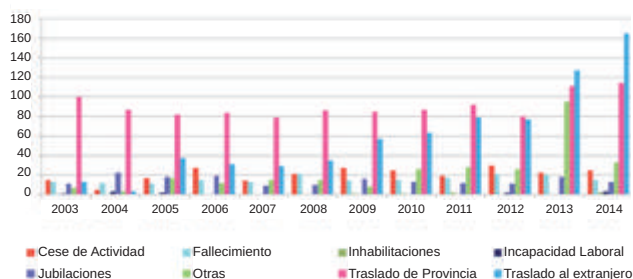


Figura 2. Bajas colegiales por año y causas de la baja.

Señalamos que el motivo principal de baja en el Colegio es debido al traslado de provincia, seguido del traslado al extranjero. Los traslados de provincia se dirigen fundamentalmente a Valladolid, Canarias, Cantabria, Málaga, Navarra y Sevilla ; siendo los destinos al extranjero registrados, Reino Unido, Francia, Holanda, Italia, República Dominicana, EEUU, Ecuador, Venezuela, Chile, Bolivia, Perú, Colombia, Brasil y la India.

TABLA 4. ALTAS DE COLEGIADOS DISTRIBUIDAS POR JUNTAS PROVINCIALES

JUNTAS	2003	2004	2005	2006	2007	2008	2009	2010	2011	2012	2013	2014	TOTAL
AVILA	2	3	1	1	2	2	2	3	5	4	3	3	31
CIUDAD REAL	14	10	9	12	13	6	9	17	18	12	8	6	134
GUADALAJARA	1	3	0	5	3	6	7	5	1	5	4	5	45
TOLEDO	10	9	11	17	15	12	16	17	23	13	13	24	180
CUENCA	4	4	2	5	4	2	2	5	4	7	3	4	46
MADRID	399	411	426	359	420	446	464	457	513	556	616	568	5635
TOTAL ALTAS	430	440	449	399	457	474	500	504	564	597	647	610	6071

TABLA 5. NÚMERO DE COLEGIADOS POR SEXO (HOMBRES-MUJERES)

SEXO	2003	2004	2005	2006	2007	2008	2009	2010	2011	2012	2013	2014
HOMBRES	2618	2725	2628	2816	3175	3291	3266	3439	3598	3782	3438	3483
MUJERES	2097	2225	2598	2634	2822	3034	3377	3491	3906	3917	4575	4699
TOTAL	4715	4950	5226	5450	5997	6325	6643	6930	7504	7699	8013	8182

TABLA 6. NÚMERO DE COLEGIADOS POR EDADES

EDAD	2003	2004	2005	2006	2007	2008	2009	2010	2011	2012	2013	2014
≤30	1161	1320	1452	1920	1988	1682	1945	1907	1459	2034	2099	2143
entre 31-40	1011	944	1007	1069	1182	1562	1632	1872	2604	2311	2514	2578
entre 41-50	1616	1756	1811	1447	1663	1354	1376	1274	1377	1214	1226	1255
≥ 51	927	930	956	1014	1164	1727	1690	1877	2064	2140	2174	2206
TOTAL	4715	4950	5226	5450	5997	6325	6643	6930	7504	7699	8013	8182

DISTRIBUCIÓN POR SEXO

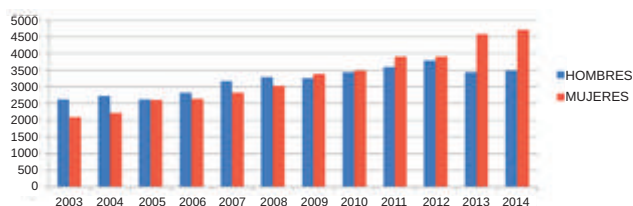


Figura 3. Distribución de colegiados por sexo.

DISTRIBUCIÓN POR EDADES

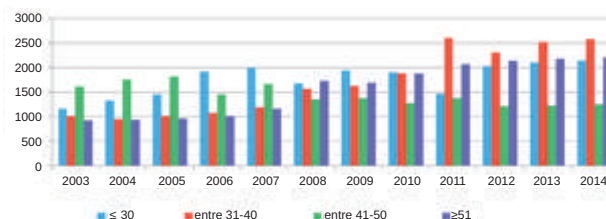


Figura 4. Distribución de colegiados por edades.

TABLA 7. NUEVOS COLEGIADOS POR UNIVERSIDADES

UNIVERSIDAD	2003	2004	2005	2006	2007	2008	2009	2010	2011	2012	2013	2014	TOTAL	%
Uni. Complutense	114	76	80	75	94	73	68	56	60	67	76	75	914	15,1%
Uni. Rey Juan Carlos					29	52	29	44	50	46	58	30	338	5,6 %
Univ. Alfonso X El Sabio	133	165	141	133	142	122	129	124	131	156	190	185	1751	29 %
Univ. Europea de Madrid	46	101	99	72	81	114	108	140	115	151	157	110	1294	21,4%
Univ. San Pablo CEU									29	39	47	58	173	2,87%
Otras Univ. Españolas	97	36	24	29	38	48	79	75	92	44	49	39	650	10,8%
Univ. Extranjeras	40	62	105	90	73	65	87	65	87	94	70	76	914	15,1%
Total	430	440	449	399	457	474	500	504	564	597	647	573	6034	100%

NUEVOS COLEGIADOS POR UNIVERSIDADES

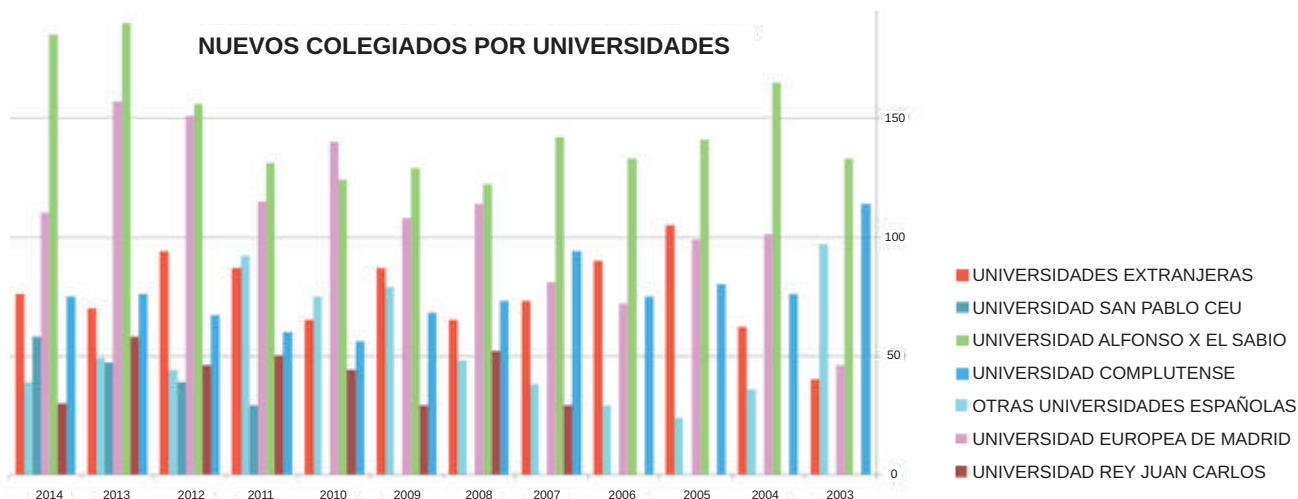


Figura 5. Nuevos colegiados por universidades.

Según datos facilitados por el Colegio de Odontólogos y Estomatólogos de la I Región, los nuevos colegiados que provienen de universidades españolas, proceden fundamentalmente de la universidad de Sevilla, Granada, Salamanca y Barcelona. Los procedentes de universidades extranjeras, son principalmente de Hispanoamérica (Argentina, Colombia, República Dominicana y Venezuela).

COMISIONES

Los servicios que el colegio presta se han llevado a cabo tradicionalmente a través de las vocalías y comisiones: Comisión Científica, Comisión Deontológica, Comisión de Ejercicio Profesional, Comisión de Informática y Nuevas Tecnologías y Vocalía de Jóvenes Dentistas.

En los cuatro últimos años se han incrementado los servicios colegiales al haberse puesto en marcha: el Departamento Internacional Profesional (DIP), Comisión de Colectivo Docente y Relaciones con las Universidades, Comisión de Números Clausus, Vocalía Solidaria, Vocalía de Nuevas Tecnologías y Vocalía de Cultura y Ocio.

Algunas comisiones y vocalías han tenido una actividad creciente a lo largo del tiempo proporcionando servicios que cuentan con una alta participación de los colegiados, destacando fundamentalmente el papel desempeñado por la Comisión Científica que ha organizado e impartido 212 cursos a 12.863 colegiados, y 244 conferencias a 15.302 colegiados, a lo largo de los doce años estudiados. Además, ha fomentado a lo largo de estos años la investigación mediante Becas y Premios.

TABLA 8. Nº CONFERENCIAS POR AÑO Y TEMÁTICA

ESPECIALIDAD	2003	2004	2005	2006	2007	2008	2009	2010	2011	2012	2013	2014	TOTAL
IMPLANTES	4	5	4		1	2	8	2	3	6	1	6	42
CIRUGÍA		2									1	2	5
ORTODONCIA	1	2	4			1			1	2		1	12
ESTÉTICA-CONSERVADORA	1	5	3		2	3	1	2	2	2	8	3	32
PERIODONCIA	3	2	1			1			3	3	2	2	17
ODONTOPIEDIATRÍA	2					1			1		1	1	6
MEDICINA ORAL	2	2					1			1			6
ERGONOMÍA	2	1	1										4
RADIOLOGÍA	1		1										2
ANESTESIA Y SEDACIÓN	3	1	1					1		1			7
ENDODONCIA	3	3	1			2	3	1	2	4	1	2	22
PRÓTESIS	2	2	1			2		2	3			1	13
PREVENTIVA	1												1
ATM-OCLUSIÓN		3	3					1			2	1	10
PACIENTES ESPECIALES		2											2
BLANQUEAMIENTO	2						1	1					4
MULTIDISCIPLINAR	2							1	2		2	2	9
URGENCIAS					1								1
OTRAS	4	4	3		2	7	3	3	6	5	5	7	49
TOTAL	33	34	23	0	6	19	17	14	23	24	23	28	244

TABLA 9. Nº CURSOS POR AÑO Y TEMÁTICA

ESPECIALIDAD	2003	2004	2005	2006	2007	2008	2009	2010	2011	2012	2013	2014	TOTAL
IMPLANTES	1	4	4	3	4	2	1	2	1	1	1	1	25
CIRUGÍA	1	2	1	3	1	1	1		1				11
ORTODONCIA		1	1	2	1	1				1		1	8
ESTÉTICA-CONSERVADORA	2	2	4	4		4	5	6	4	4	2		37
PERIODONCIA	2	2		4	1	2	1		1			3	16
ODONTOPIEDIATRÍA	1	2	1		3			1			1		8
MEDICINA ORAL		1	1	1	3		1	1		2			10
ERGONOMÍA													0
RADIOLOGÍA													0
ANESTESIA Y SEDACIÓN					2		1		1	1	1		6
ENDODONCIA	3	1	3	1	2	1	2	1	1				15
PRÓTESIS	3	1		1			1	4			1		10
PREVENTIVA		1											1
ATM-OCLUSIÓN	2	1	2	2	1		1		1				10
GERODONTOLOGÍA		1		1									2
PACIENTES ESPECIALES	1				2			1	1	1			6
BLANQUEAMIENTO			1								1	1	3
MULTIDISCIPLINAR	1		1	2	1	2	1	1			1		10
URGENCIAS			1	3	1	1			1				7
OTRAS	3	1	2	2	2	2	3	6	2	1	1	2	27
TOTAL	20	20	22	29	24	16	18	23	14	11	9	8	212

TABLA 10. Nº DE ASISTENTES A LOS CURSOS POR AÑO Y TEMÁTICA

ESPECIALIDAD	2003	2004	2005	2006	2007	2008	2009	2010	2011	2012	2013	2014	TOTAL
IMPLANTES				70	438	280	30	51	105	55	35	51	1115
CIRUGÍA				93	200	88	48		55				484
ORTODONCIA				151	27	100				60		30	368
ESTÉTICA-CONSERVADORA			458	396		685	552	639	549	415	173		3867
PERIODONCIA				174	86	110	158		200			158	886
ODONTOPEDIATRÍA					115			164			53		332
MEDICINA ORAL				65	139		155	25		73			457
ERGONOMÍA													0
RADIOLOGÍA													0
ANESTESIA Y SEDACIÓN					82		105		88	57	22		354
ENDODONCIA				110	101	56	275	70	70				682
PRÓTESIS				26			80	440			198		744
PREVENTIVA													0
ATM-OCLUSIÓN				126	26		130		57				339
GERODONTOLOGÍA													0
PACIENTES ESPECIALES					27			85	35	59			206
BLANQUEAMIENTO											172	94	266
MULTIDISCIPLINAR			70	23	150	220	180	90			132		865
URGENCIAS			22	67	56	32			32				209
OTRAS				110	14	148	469	468	97	83	121	179	1689
TOTAL			550	1411	1461	1719	2182	2032	1288	802	906	512	12863

Los colegiados han demandado formación sobre todo en los temas relacionados con la estética dental-conservadora, la implantología, la endodoncia, periodoncia y la formación multidisciplinar (Figuras 6 y 7) (Tablas 8-10).

TOTAL ASISTENTES A LAS CONFERENCIAS POR TEMÁTICA EN LOS ÚLTIMOS 12 AÑOS

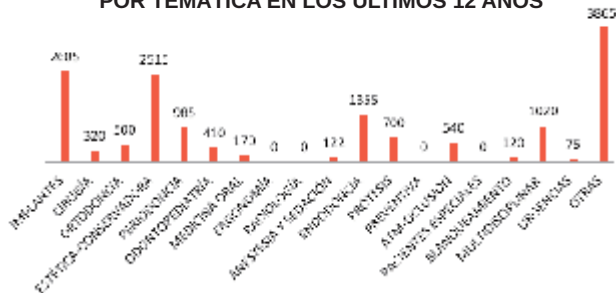


Figura 6. Total asistentes a las conferencias por temática en los últimos 12 años.

Las revistas Profesión Dental (1974) y Científica Dental (2004) siguen siendo elementos fundamentales de comunicación con los colegiados y además se han puesto en versión digital a partir del año 2004.

El Colegio está presente en las redes sociales (facebook y twitter) desde el año 2011 como nueva forma de comunicación con los colegiados y la sociedad, y con el fin, también, de facilitar la comunicación entre profesionales.

La creación y puesta en marcha de la Fundación del Colegio de Odontólogos y Estomatólogos de Madrid (FCOEM) complementa la actividad formativa y de servicios que ofrece actualmente el Colegio de la I^a Región.

TOTAL ASISTENTES A CURSOS POR TEMÁTICA EN LOS ÚLTIMOS 12 AÑOS



Figura 7. Total asistentes a cursos por temática en los últimos 12 años.

ANÁLISIS DE LOS RESULTADOS

El Colegio de la I Región es el formado por un mayor número de colegiados de España (8182 colegiados), lo cual significa que el 24,58 % del total de los colegiados del territorio español (33.286 colegiados) pertenecen al mismo.

En los doce últimos años, se ha incrementado considerablemente el número de colegiados de la I Región, pasando de 4.715 a 8182, incrementándose en un 57,6 %.

Destaca la gran diferencia en el número de colegiados entre la provincia de Madrid y el resto de la Juntas Provinciales que componen el Colegio de la I Región.

El Colegio de Odontólogos y Estomatólogos de Madrid, acoge el mayor número de colegiados de la I Región, suponiendo en el año 2014 el 90,6 % de los colegiados, seguido de los Colegios de Toledo (3,7 %), Ciudad Real (2,9 %), Cuenca (0,98 %), Guadalajara (0,96 %), y Ávila (0,76 %).

La causa más frecuente de las bajas colegiales es el traslado de provincia del colegiado, siendo el 40,1 % de las bajas sucedidas en estos doce años por este motivo.

Así mismo destacar que el 26,4 % de las bajas en los años analizados se producen por el traslado de profesionales al extranjero. Dicho traslado al extranjero ha sido mayor en los dos últimos años, siendo el porcentaje de 44,6 % en el año 2014.

En relación al sexo de los colegiados que integran el Colegio, señalamos que hasta el año 2008 inclusive, el número de hombres superaba al de mujeres.

Sin embargo, desde el año 2009, el número de mujeres ha superado al de hombres, situación que se mantiene en la actualidad (Figura 3) (Tabla 5).

Analizando la distribución por edades de los colegiados, se observa que en estos doce años estudiados, los dos grupos de menor edad (hasta 40 años), se incrementan respecto a los otros dos grupos (mayores de 40 años) (Figura 4) (Tabla 6).

Por último, podemos deducir analizando los datos de los nuevos colegiados en la I Región durante los últimos doce años, en relación a las distintas universidades, que el 20,7 % procede de las universidades públicas y el 53,27 % de las universidades privadas.

CONCLUSIONES

Como resultado del estudio realizado podemos concluir que:

1. En los doce años estudiados, se ha incrementado el número de colegiados en un 57,6 %, y se ha producido un rejuvenecimiento (actualmente el 57,6 % de los colegiados tiene entre 25 y 40 años) y feminización de la profesión (en la actualidad el 57,4 % son mujeres).
2. Las universidades privadas han aportado el 53,27 % y las universidades públicas el 20,7 % de los nuevos colegiados. Los procedentes de otras universidades españolas (Sevilla, Granada, Salamanca y Barcelona) constituyen, en los años analizados, el 10,8 %; siendo los colegiados por universidades extranjeras el 15,1 %, los cuales provienen de hispanoamérica (Argentina, Colombia, República Dominicana y Venezuela).
3. Las bajas colegiales se producen fundamentalmente, por traslado a otras regiones españolas (mayoritariamente a Valladolid, Canarias, Cantabria, Málaga, Navarra y Sevilla), aunque en los últimos tres años se han incrementado las bajas por traslado a países europeos, principalmente a Reino Unido, Francia, Holanda e Italia.
4. Los servicios que el Colegio presta se han incrementado al haberse puesto en marcha nuevos departamentos, vocalías y comisiones. Los cuales, cuentan con una alta participación de los colegiados.



BIBLIOGRAFÍA

1. Libro Blanco de la Profesión: Odontólogos y Estomatólogos de la Comunidad de Madrid.: Universidad Rey Juan Carlos; 2007.
2. www.ine.es
3. Memoria anual 2012. Ilustre Colegio Oficial de Odontólogos y Estomatólogos de la Iª Región.
4. www.coeal.es
5. www.coem.org.es
6. Memoria anual 2005. Ilustre Colegio Oficial de Odontólogos y Estomatólogos de la Iª Región.
7. Memoria anual 2006. Ilustre Colegio Oficial de Odontólogos y Estomatólogos de la Iª Región.
8. Memoria anual 2007. Ilustre Colegio Oficial de Odontólogos y Estomatólogos de la Iª Región.
9. Memoria anual 2008. Ilustre Colegio Oficial de Odontólogos y Estomatólogos de la Iª Región.
10. Memoria anual 2009. Ilustre Colegio Oficial de Odontólogos y Estomatólogos de la Iª Región.
11. Memoria anual 2010. Ilustre Colegio Oficial de Odontólogos y Estomatólogos de la Iª Región.
12. Memoria anual 2011. Ilustre Colegio Oficial de Odontólogos y Estomatólogos de la Iª Región.
13. Memoria anual 2012. Ilustre Colegio Oficial de Odontólogos y Estomatólogos de la Iª Región.
14. Memoria anual 2013. Ilustre Colegio Oficial de Odontólogos y Estomatólogos de la Iª Región.
15. Memoria anual 2014. Ilustre Colegio Oficial de Odontólogos y Estomatólogos de la Iª Región.
16. Actas anuales de las Juntas realizadas en el Ilustre Colegio Oficial de Odontólogos y Estomatólogos de la Iª Región (2003-2014).